



جمهوری اسلامی ایران

Islamic Republic of Iran

مؤسسه استاندارد و تحقیقات صنعتی ایران

Institute of Standards and Industrial Research of Iran



استاندارد ملی ایران

۳۱۱

تجدید نظر اول

ارزدهم تیرماه ۱۳۸۰

ISIRI

311

1st. revision

APR. 2001

وسائل و شرایط حمل و نقل دام‌های کشتاری

Means and conditions for transport of slaughter
animals

نشانی مؤسسه استاندارد و تحقیقات صنعتی ایران : کرج - شهر صنعتی،

صندوق پستی ۱۶۳-۳۱۵۸۵

دفتر مرکزی : تهران - بالاتراز میدان ولی عصر، کوچه شهید شهامتی، پلاک ۱۴

صندوق پستی ۶۱۳۹-۱۴۱۵۵

تلفن مؤسسه در کرج : ۰۲۶۱ - ۲۸۶۰۳۱ - ۸

تلفن مؤسسه در تهران : ۰۹ - ۸۹۰۹۳۰۸

دورنگار : کرج ۰۲۶۱ - ۲۸۸۱۱۴ تهران ۰۲۱ - ۸۸۰۲۲۷۶

بخش فروش - تلفن : ۰۲۶۱ - ۲۸۷۰۴۵ دورنگار : ۰۲۶۱ - ۲۸۷۰۴۵

پیام نگار : ISIRI.INFOC@NEDA.NET

بهاء : ۲۶۰۰ ریال



Headquarter: Institute of Standards and Industrial Research of IRAN

P.O.Box 31585-163 Karaj - IRAN

Central office: NO.14, Shahid Shahamati St., Valiasr Ave. Tehran

P.O.Box: 14155-6139



Tel.(Karaj): 0098 261 286031-8



Tel.(Tehran): 0098 21 8909308-9



Fax(Karaj): 0098 261 288114



Fax(Tehran): 0098 21 8802276



Email: ISIRI.INFOC@NEDA.NET



Price:2600 Rls

آشنایی با مؤسسه استاندارد و تحقیقات صنعتی ایران

مؤسسه استاندارد و تحقیقات صنعتی ایران به موجب قانون، تنها مرجع رسمی کشور است که عهده‌دار وظیفه تعیین، تدوین و نشر استانداردهای ملی (رسمی) می‌باشد.

تدوین استاندارد در رشته‌های مختلف توسط کمیسیون‌های فنی مرکب از کارشناسان مؤسسه، صاحب‌نظران مراکز و مؤسسات علمی، پژوهشی، تولیدی و اقتصادی آگاه و مرتبط با موضوع صورت می‌گیرد. سعی بر این است که استانداردهای ملی، در جهت مطلوبیت‌ها و مصالح ملی و با توجه به شرایط تولیدی، فنی و فن‌آوری حاصل از مشارکت آگاهانه و منصفانه صاحبان حق و نفع شامل: تولیدکنندگان، مصرف‌کنندگان، بازرگانان، مراکز علمی و تخصصی و نهادها و سازمان‌های دولتی باشد. پیش‌نویس استانداردهای ملی جهت نظرخواهی برای مراجع ذینفع و اعضای کمیسیون‌های فنی مربوط ارسال می‌شود و پس از دریافت نظرات و پیشنهادها در کمیته ملی مرتبط با آن رشته طرح و در صورت تصویب به عنوان استاندارد ملی (رسمی) چاپ و منتشر می‌شود.

پیش‌نویس استانداردهایی که توسط مؤسسات و سازمان‌های علاقمند و ذیصلاح و با رعایت ضوابط تعیین شده تهیه می‌شود نیز پس از طرح و بررسی در کمیته ملی مربوط و در صورت تصویب، به عنوان استاندارد ملی چاپ و منتشر می‌گردد. بدین ترتیب استانداردهایی ملی تلقی می‌شود که بر اساس مفاد مندرج در استاندارد ملی شماره ۵۱۱ تدوین و در کمیته ملی مربوط که توسط مؤسسه تشکیل می‌گردد به تصویب رسیده باشد.

مؤسسه استاندارد و تحقیقات صنعتی ایران از اعضای اصلی سازمان بین‌المللی استاندارد می‌باشد که در تدوین استانداردهای ملی ضمن توجه به شرایط کلی و نیازمندی‌های خاص کشور، از آخرین پیشرفت‌های علمی، فنی و صنعتی جهان و استانداردهای بین‌المللی استفاده می‌نماید.

مؤسسه استاندارد و تحقیقات صنعتی ایران می‌تواند با رعایت موازین پیش‌بینی شده در قانون به منظور حمایت از مصرف‌کنندگان، حفظ سلامت و ایمنی فردی و عمومی، حصول اطمینان از کیفیت محصولات و ملاحظات زیست‌محیطی و اقتصادی، اجرای بعضی از استانداردها را با تصویب شورای عالی استاندارد اجباری نماید. مؤسسه می‌تواند به منظور حفظ بازارهای بین‌المللی برای محصولات کشور، اجرای استانداردهای کالاهای صادراتی و درجه‌بندی آن را اجباری نماید.

همچنین به منظور اطمینان بخشیدن به استفاده‌کنندگان از خدمات سازمان‌ها و مؤسسات فعال در زمینه مشاوره، آموزش، بازرسی، ممیزی و گواهی‌کنندگان سیستم‌های مدیریت کیفیت و مدیریت زیست‌محیطی، آزمایشگاه‌ها و کالیبره‌کنندگان وسایل سنجش، مؤسسه استاندارد اینگونه سازمان‌ها و مؤسسات را براساس ضوابط نظام تأیید صلاحیت ایران مورد ارزیابی قرار داده و در صورت احراز شرایط لازم، گواهی‌نامه تأیید صلاحیت به آنها اعطا نموده و بر عملکرد آنها نظارت می‌نماید. ترویج سیستم بین‌المللی یکاها، کالیبراسیون وسایل سنجش، تعیین عبارات فلزات گرانبها و انجام تحقیقات کاربردی برای ارتقای سطح استانداردهای ملی از دیگر وظایف این مؤسسه می‌باشد.

کمیسیون استاندارد «وسائل و شرایط حمل و نقل دام‌های گشتاری،
(تجدید نظر)

رئیس

آگه، علی اکبر
(دکترای علوم)

سمت یا نمایندگی

مشاور مؤسسه استاندارد و تحقیقات صنعتی ایران

اعضا

افشار، کامران

(دکترای دامپزشکی، متخصص اپیدمیولوژی)

سازمان دامپزشکی کشور

خانقاهی ابیانه، حمید
(دکترای دامپزشکی)

سازمان دامپزشکی کشور

صادق زاده عرفانی، عذرا
(دکترای دامپزشکی)

شرکت سهامی پشتیبانی امور دام کشور

صادقی دقیقی، مهران
(دکترای دامپزشکی)

سازمان نظام دامپزشکی جمهوری اسلامی ایران

فاطمی مقدم، عنایت‌الله
(دکترای دامپزشکی)

سازمان دامپزشکی کشور

کردی، جلال
(دکترای دامپزشکی)

جامعه دامپزشکی ایران

محمودی، حمید
(لیسانس مهندسی کشاورزی)

وزارت جهاد کشاورزی، معاونت امور دام

کارشناس امور دامپزشکی

مستجابی، ابراهیم
(دکترای دامپزشکی)

سازمان دامپزشکی کشور

مهدوی شهری، حسین
(دکترای دامپزشکی)

رئیس هیئت مدیره انجمن کشتارگاه‌های طیور کشور

میرزای حکمتی، مظفر
(لیسانس مهندسی کشاورزی)

مؤسسه استاندارد و تحقیقات صنعتی ایران

نوروزی زاده، حمیرا
(لیسانس مهندسی صنایع)

دبیر

مؤسسه استاندارد و تحقیقات صنعتی ایران

نوروزی، سعید
(دکترای دامپزشکی)

فهرست مندرجات صفحه

پیشگفتار	پ	
مقدمه	پ	
هدف	۱	۱
دامنه کاربرد	۱	۲
مراجع الزامی	۲	۳
اصطلاحات و تعاریف	۲-۶	۴
وسایل و شرایط حمل و نقل دام‌های زنده کشتاری	۶	۵
پیاده‌روی و کوچ دادن دام‌ها	۶-۸	۱-۵
حمل و نقل به وسیله کامیون	۸-۱۱	۲-۵
روش بستن دام‌های بزرگ در کامیون	۱۱-۱۶	۲-۲-۵
حمل و نقل به وسیله واگن راه آهن	۱۶-۲۰	۳-۵
حمل و نقل به وسیله کشتی	۲۰-۲۴	۴-۵
شرایط عمومی حمل و نقل دام‌ها	۲۵-۲۶	۶
نظافت و ضدعفونی کردن وسایل مختلف حمل و نقل دام‌ها	۲۶	۷

پیشگفتار

استاندارد وسایل و شرایط حمل و نقل دام‌های کشتاری، نخستین بار در سال ۱۳۴۶ تهیه شد. این استاندارد بر اساس پیشنهادهای رسیده و بررسی و تأیید کمیسیون‌های مربوط برای اولین بار مورد تجدیدنظر قرار گرفت و در دویست و نود و یکمین جلسه کمیته ملی استاندارد خوراک و فرآورده‌های کشاورزی مورخ ۱۳۷۹/۱۰/۲۵ تصویب شد. اینک این استاندارد به استناد بند یک ماده ۳ قانون اصلاح قوانین و مقررات مؤسسه استاندارد و تحقیقات صنعتی ایران مصوب بهمن ماه سال ۱۳۷۱ بعنوان استاندارد ملی ایران منتشر می‌شود.

برای حفظ همگامی و هماهنگی با تحولات و پیشرفتهای ملی و جهانی در زمینه صنایع، علوم و خدمات، استانداردهای ملی ایران در مواقع لزوم تجدید نظر خواهد شد و هرگونه پیشنهادی که برای اصلاح و تکمیل این استاندارد ارائه شود در تجدیدنظر بعدی مورد توجه قرار خواهد گرفت. بنابراین برای مراجعه به استانداردهای ملی ایران باید همواره از آخرین تجدیدنظر آنها استفاده کرد. در تهیه و تجدیدنظر این استاندارد سعی شده است که ضمن توجه به شرایط موجود و نیازهای جامعه، در حد امکان بین این استاندارد و استانداردهای بین‌المللی و استاندارد ملی کشورهای صنعتی و پیشرفته هماهنگی ایجاد شود.

منابع و مأخذی که برای تهیه این استاندارد به کار رفته به شرح زیر است:

- ۱- استاندارد ملی ایران ۳۱۱: سال ۱۳۴۶ وسایل و شرایط حمل و نقل دام‌های کشتاری - چاپ اول.
- ۲- مقررات و ضوابط فنی و بهداشتی سازمان دامپزشکی کشور.

مقدمه

نظر به اهمیت موضوع حفظ و تأمین بهداشت گوشت و سلامت دام‌های زنده کشتاری، و رعایت جنبه‌های اقتصادی آن، توجه به اصول صحیح حمل و نقل دام‌های زنده کشتاری الزامی است. روی این اصل، در تهیه این استاندارد، سعی بر آن بوده است، که با توجه به نیازمندی‌های خاص ایران، و امکانات موجود میان روش‌های معمول برای حمل و نقل دام‌های زنده کشتاری در کشور و استانداردها و روش‌های متداول در کشورهای دیگر، هماهنگی و همگامی لازم ایجاد شود. بنابراین، نظر به اهمیت موضوع و ضرورت امر، نسبت به تدوین این استاندارد اقدام شده است.

وسایل و شرایط حمل و نقل دام‌های کشتاری (تجدیدنظر)

۱ هدف

هدف از تدوین این استاندارد، تعیین و اعلام شرایط و مقررات حمل و نقل دام‌های زنده کشتاری در داخل کشور، و شرح دادن راه‌ها و وسایل حمل و نقل گوناگون آن است.

۲ دامنه کاربرد

این استاندارد، برای حمل و نقل دام‌های زنده کشتاری، شامل گاو و گاو میش، گوسفند و بز و شتر، و انتقال آن‌ها از مناطق محل نگاهداری و پرورش دام‌های زنده و مراکز دامداری و دامپروری، و همچنین از محل استقرار ایلات و عشایر ایران در کشور، به محل کشتارگاه‌های صنعتی و مجاز دام در کشور، کاربرد دارد.

یادآوری ۱- این استاندارد، در مورد حمل و نقل دام‌های زنده کشتاری و انتقال آن‌ها از هر نقطه در کشور، به هر نقطه دیگر در داخل کشور، که به هر علت و منظور دیگری بجز انتقال آن‌ها به کشتارگاه‌ها، جهت کشتار آن‌ها، صورت پذیرد، نیز کاربرد دارد.

یادآوری ۲- این استاندارد، در مورد حمل و نقل دام‌های زنده کشتاری، که از کشور صادر می‌شوند (تا محل مبادی خروجی کشور) یا اینکه به کشور وارد می‌شوند (تا محل مبادی ورودی کشور) و یا اینکه ترانزیت می‌شوند، نیز کاربرد دارد.

یادآوری ۳- وسایل حمل و نقل دام‌های زنده کشتاری، که در این استاندارد مورد نظر بوده و شرح داده می‌شود، وسایلی است که فعلاً در کشور برای این منظور مورد استفاده قرار می‌گیرد، و برای حمل و نقل دام‌های زنده کشتاری، مجاز شناخته شده است.

۳ مراجع الزامی

مدارک الزامی زیر حاوی مقرراتی است که در متن این استاندارد به آنها ارجاع داده شده است. بدین ترتیب آن مقررات جزئی از این استاندارد محسوب می‌شود. در مورد مراجع دارای تاریخ چاپ و / یا تجدید نظر، اصلاحیه‌ها و تجدیدنظرهای بعدی این مدارک مورد نظر نیست. معنای بهتر است کاربران ذی نفع این استاندارد، امکان کاربرد آخرین اصلاحیه‌ها و تجدیدنظرهای مدارک الزامی را مورد بررسی قرار دهند. در مورد مراجع بدون تاریخ چاپ و / یا تجدید نظر، آخرین چاپ و یا تجدید نظر آن مدارک الزامی ارجاع داده شده مورد نظر است.

استفاده از مراجع زیر برای کاربرد این استاندارد الزامی است:

۱-۳ استاندارد ملی ایران ۴۸۴۸ : سال ۱۳۷۷ گوسفند یا بز کشتاری (انواع، واژه‌ها و تعاریف) - چاپ اول.

۲-۳ استاندارد ملی ایران ۴۸۴۹ : سال ۱۳۷۷ گاو یا گاو میش کشتاری (انواع، واژه‌ها و تعاریف) - چاپ اول.

۳-۳ استاندارد ملی ایران ۴۲۷۷ : سال ۱۳۷۶ آئین کار کشتار گوسفند و بز - چاپ اول.

۴-۳ استاندارد ملی ایران ۴۵۳۹ : سال ۱۳۷۷ آئین کار کشتار گاو و گاو میش - چاپ اول.

۴ اصطلاحات و تعاریف

در این استاندارد اصطلاحات و / یا واژه‌ها با تعاریف زیر بکار می‌رود:

۱-۴ وسایل حمل و نقل

منظور، وسایل نقلیه ویژه‌ای است، که برای حمل و نقل دام‌های زنده کشتاری، به گونه درست و بهداشتی، در طول مسیر حمل و نقل و انتقال و جابجائی آنها، طراحی و ساخته شده، و دارای امکانات و تجهیزات لازم فنی و بهداشتی می‌باشد. به گونه‌ای که، سوار شدن، پیاده شدن، و استقرار و اسکان موقت، سالم و راحت دام‌های زنده کشتاری، در قسمت باربند داخل وسایل حمل و نقل، به

آسانی میسر بوده، و با استفاده از آنها، برابر مقررات و شرایط لازم مربوط، حمل و نقل دام‌های زنده کشتاری، به گونه درست و بهداشتی، انجام پذیرد.

۲-۴ شرایط حمل و نقل

منظور، مقررات ویژه‌ای است، که برای حفظ و تأمین سلامت و بهداشت دام‌های زنده کشتاری، که با وسایل حمل و نقل ویژه، در طول مسیر حمل و نقل، انتقال داده شده و جابجائی می‌شوند، از سری مراجع قانونی^۱ و ذیصلاح کشور، وضع و به مورد اجرا گذارده شده است، و رعایت آنها الزامی است.

۳-۴ مسیر حمل و نقل

منظور، جای (راه) رفتن و حمل و نقل دام‌های زنده کشتاری است، که مجاز^۲ بوده، و مشخص و معین گردیده است، و برای انتقال و جابجائی آنها، با استفاده از وسایل حمل و نقل ویژه، از مبداء حرکت دام تا مقصد آنها، مورد بهره‌گیری قرار می‌گیرد.

۴-۴ کشتار دام

سربریدن دام زنده کشتاری، برابر موازین شرعی و مقررات فنی بهداشتی^۳ است.

۵-۴ کشتار صنعتی دام

عبارت است از، کشتار دام زنده، برابر موازین شرعی و مقررات فنی بهداشتی^۴، در کشتارگاه صنعتی، به شمار متناسب با گنجایش و توان کشتارگاه، همراه با انجام و تداوم دیگر مراحل و کارهای کشتار، با به کارگیری تجهیزات فنی و صنعتی.

۶-۴ کشتارگاه صنعتی

مکان مجهز بهداشتی است، دارای پروانه‌های تأسیس، بهره‌برداری و بهداشتی، که در آن کشتار

۱- مرجع قانونی و ذیصلاح کشور، در حال حاضر سازمان دامپزشکی کشور، وابسته به وزارت جهاد کشاورزی است.

۲- مرجع قانونی و ذیصلاح کشور، برای تعیین و مجاز شناختن، مسیر حمل و نقل دام‌های زنده کشتاری، در حال حاضر سازمان دامپزشکی کشور، وابسته به وزارت جهاد کشاورزی است.

۳- منظور، برابر استانداردهای ملی ایران مربوط به آئین کار کشتار دام مربوط است.

۴- منظور، برابر استانداردهای ملی ایران مربوط به آئین کار کشتار دام مربوط است.

صنعتی دام‌های زنده، کشتاری، برابر موازین شرعی و مقررات فنی بهداشتی^۱، و با رعایت جهات اقتصادی انجام می‌گیرد.

۴-۷ کشتارگاه مجاز

به کشتارگاه غیرصنعتی دام گفته می‌شود، که با وجود عدم امکانات و تجهیزات کافی صنعتی، تا تأمین امکانات کافی و تبدیل شدن به کشتارگاه صنعتی دام، نظر به مقتضیات، لزوماً با کسب اجازه‌نامه لازم از مراجع قانونی^۲ و ذیصلاح کشور، و با دارا بودن بازرسی بهداشتی گوشت و الزاماً انجام بازرسی‌های فنی بهداشتی پیش و پس از کشتار دام در کشتارگاه، به گونه موقت، اضطراراً فعالیت می‌نماید.

۴-۸ دام‌های کشتاری

به دام‌هایی گفته می‌شود، که پس از کشتار دام، مصرف لاشه، اندرونه و ضمائم آن از سوی انسان برابر موازین شرعی و مقررات فنی بهداشتی مجاز است. برای مصرف خوراکی انسان کشتار می‌گردد، و گوشت و یا لاشه، اندرونه و ضمائم خوراکی آن به مصرف خوراک انسان می‌رسد. این گونه دام‌ها شامل گوسفند و یا بز، گاو و یا گاو میش و شتر می‌باشد.

۴-۹ دام‌های بزرگ

منظور، گاو و یا گاو میش و گوساله آن‌ها و شتر می‌باشد.

۴-۱۰ دام‌های کوچک

منظور، گوسفند و یا بز می‌باشد.

۴-۱۱ دامداری

منظور، محل نگاهداری دام‌های کشتاری، و خرید و فروش آنها می‌باشد.

۱- منظور، برابر استانداردهای ملی ایران مربوط به آئین کار کشتار دام مربوط است.

۲- مرجع قانونی و ذیصلاح کشور، در حال حاضر سازمان دامپزشکی کشور، وابسته به وزارت جهادکشاورزی است.

۱۲-۴ دامپروری

منظور، محل نگاهداری و پرورش دام‌های کشتاری، با بهره‌گیری از تجهیزات فنی و صنعتی می‌باشد.

۱۳-۴ بازرسی قرنطینه

عبارت است از، بازرسی ظاهری یکایک دام‌های زنده کشتاری، و در صورت نیاز و لزوم، بازرسی ویژه هر یک از آنها که لازم باشد، در صورت اعلام و برقراری شرایط قرنطینه‌ای، از سوی مراجع قانونی^۱ و ذیصلاح کشور، در محل قرنطینه، از سوی دکتر دامپزشک مسئول بهداشتی قرنطینه، بمنظور تشخیص و حصول اطمینان از تندرستی دام‌های زنده کشتاری، و مبتلا نبودن آنها به بیماری‌های واگیر و دیگر بیماری‌ها و تأیید آن.

۱۴-۴ بست قرنطینه

منظور، محلی است که در آنجا کار بازرسی قرنطینه، انجام می‌پذیرد.

۱۵-۴ پرستار دام

فرد آموزش دیده و با تجربه‌ای است، که در طول مسیر حمل و نقل دام‌های زنده کشتاری، همراه آنها بوده، و وظیفه ایشان، تیمار دام‌های زنده، در طول مسیر انتقالی و جایجائی آنها می‌باشد.

۱۶-۴ ماده ضد عفونی کننده

ماده‌ای است، که می‌تواند شمار میکروارگانیسم‌های زنده روی سطوح پاکیزه شده را، تا سطح رضایت‌بخش (از دیدگاه بهداشت عمومی) بکاهد، بدون آنکه اثر سوء قابل ملاحظه‌ای، بر سطحی که ضد عفونی می‌شود داشته باشد.

۱۷-۴ باربند

به اطاقی گفته می‌شود، که در داخل کامیون و یا تریلی ساخته شده و تجهیز گردیده است، و جایگاه اسکان و استقرار موقت دام‌های زنده کشتاری، در هنگام حمل و نقل آنها، با وسایل حمل و نقل دام‌های مذکور است.

۱- مرجع قانونی و ذیصلاح کشور، در حال حاضر سازمان دامپزشکی کشور وابسته به وزارت جهادکشاورزی است.

به هر اصططلی گفته می‌شود، که برای اسکان و استقرار یک و یا چند رأس دام زنده، در داخل کشتی ساخته شده، و در نظر گرفته شده است.

۵ وسائل و شرایط حمل و نقل دام‌های زنده کشتاری

وسائل حمل و نقل :

– وسائل حمل و نقل دام‌های زنده کشتاری، برای انتقال و جابجائی دامها به کشتارگاهها برای کشتار، از یک نقطه به نقطه دیگر در ایران، بطرق زیر صورت می‌گیرد:

الف - پیاده روی و کوچ.

ب - حمل و نقل بوسیله کامیون.

پ - حمل و نقل بوسیله واگن‌های راه آهن.

ت - حمل و نقل بوسیله کشتی.

که در زیر یکایک وسائل حمل و نقل دام‌های زنده کشتاری، بطور جداگانه، همراه با شرایط حمل و نقل دام‌های زنده مربوط شرح داده می‌شود:

۱-۵ پیاده روی و کوچ دادن دامها

این روش، بطور کلی در ایلات و عشایر ایران و همچنین در مناطقی که امکان استفاده از سایر روش‌ها، برای حمل و نقل دام‌های زنده موجود نیست، مورد استفاده قرار می‌گیرد، و توصیه می‌شود. در این طریق، بطور کلی شرایطی از قبیل مساعد بودن فصل و آب و هوا، مسافت، تأمین خوراک، مراقبت‌های احتیاطی، وارد نساختن ضربه و ضغظه به بدن دامها و خسته نکردن دامها، باید مورد توجه قرار گیرد، این شرایط در زیر ذکر می‌گردد:

- ۱-۱-۵ داشتن گواهی حمل بهداشتی دام، صادره از سوی مراجع قانونی^۱ و ذیصلاح کشور، از مبداء حرکت دامها.
- ۲-۱-۵ مجاز بودن و مشخص و معلوم بودن مسیر راه، و استفاده از مسیر راهی که از سوی مراجع قانونی^۲ و ذیصلاح کشور، از مبداء حرکت دام، مجاز شناخته شده، و در گواهی حمل بهداشتی دام، معین و مشخص و مقرر گردیده است.
- ۳-۱-۵ عبور ندادن دامها از مناطقی که بیماریهای واگیر دامی، بصورت همه گیر در آن مناطق شایع است.
- ۴-۱-۵ وارد نساختن ضربه و ضغظه و فشار به بدن دامها.
- ۵-۱-۵ مساعد بودن شرایط جوی و آب و هوای مسیر راه حمل و نقل دامها، با توجه به فصل در سال و منطقه.
- ۶-۱-۵ فراهم بودن شرایط تغذیه (چرا یا غذای دستی) و شرب متعارف دامها، در بین راه، و در طول مسیر راه حمل و نقل دامها.
- ۷-۱-۵ کوچ و حرکت دادن گله دامها، با سرعت معمولی و عادی، بطوریکه کوچ و حرکت دامها، سریع تر از حالت چرای دامها نباشد.
- ۸-۱-۵ در مسیرهای حمل و نقل دامها که فاقد چراگاه است، بشرطی که شرایط تغذیه دستی و استراحت کافی دامها در حین راه فراهم باشد، دامهای سالم، حداکثر تا ۳۰ کیلومتر می توانند حرکت نمایند، ولی باید پس از رسیدن به مقصد و قبل از کشتار، باید به آنها استراحت لازم و کافی داده شود.
- ۹-۱-۵ مسیر حمل و نقل دامها، باید به گونه ای انتخاب شود، که تا آنجا که بشود، از مسیر جاده ها و محل تردد وسایل نقلیه، به اندازه کافی دور باشد، تا امنیت جان دامها، در برابر حوادث جاده ای و تصادفات، به خوبی حفظ گردد.

۱- مرجع قانونی و ذیصلاح کشور، در حال حاضر سازمان دامپزشکی کشور، وابسته به وزارت جهاد کشاورزی است.

۲- مرجع قانونی و ذیصلاح کشور، در حال حاضر سازمان دامپزشکی کشور، وابسته به وزارت جهاد کشاورزی است.

۱-۱-۵ پیاده روی و کوچ دادن دام‌ها، برای طول مسیر حمل و نقل دام، با مسافت حداکثر ۳۰ کیلومتر، از مبداء حرکت تا مقصد، در موارد معین و مشخص شده در فوق، آنهم با تأمین و تحقق کلبه شرایط ذکر شده در بالا، می‌تواند برای حمل و نقل دام‌ها، مورد استفاده قرار گیرد.

یادآوری ۱- تأکید می‌گردد، پیاده روی و کوچ دادن دام‌ها، تنها در مورد ایلات و عشایر ایران، بنا بر شرایط، آداب و سنن بومی و اقلیمی آنها، و همچنین در مناطقی که امکان استفاده از سایر روش‌ها، برای حمل و نقل دام‌های زنده مطلقاً موجود و میسر نیست، باید مورد استفاده قرار گیرد و لاغیر. زیرا با توجه به افت وزن دام‌ها، در طول مسیر راه و حمل و نقل آنها، این طریق برای حمل و نقل دام‌های زنده اقتصادی نمی‌باشد. ضمناً از دید حفظ امنیت جان دام‌های زنده، در طول مسیر حمل و نقل، و در برابر حوادث گوناگون و به ویژه حوادث جاده‌ای، نیز این طریق، راه مناسبی برای این منظور نمی‌باشد.

یادآوری ۲- حد پیاده روی دام‌ها، باید در حد چرای متعارف دام‌ها باشد. به گونه‌ای که، موجب افت وزن دام نشود.

۲-۵ حمل و نقل بوسیله کامیون

۱-۲-۵ مشخصات کامیون ویژه حمل و نقل دام

برای حمل و نقل دام‌های کوچک، کامیون مورد استفاده، ممکن است یک طبقه و یا دو طبقه باشد.

۱-۱-۲-۵ ارتفاع کف اطاق از سطح زمین، باید ۱/۱۰ متر تا ۱/۲۰ متر باشد.

۲-۱-۲-۵ ارتفاع دیواره اطراف اطاق، برای حمل و نقل دام‌های کوچک، باید ۱/۲۰ متر باشد، و

برای طبقه دوم باید ۸۰ سانتیمتر باشد.

۳-۱-۲-۵ ارتفاع دیواره اطراف اطاق، برای حمل و نقل دام‌های بزرگ، باید ۱/۷۵ متر باشد.

۴-۱-۲-۵ ارتفاع دیواره اطراف اتاق، برای حمل و نقل گوساله‌ها، باید $1/20$ متر باشد، و برای طبقه دوم باید ۹۰ سانتیمتر باشد.

۵-۱-۲-۵ ارتفاع دیواره اطراف اتاق، برای حمل و نقل شترها، باید $2/5$ متر باشد.

یادآوری ۱- کامیون مورد استفاده برای حمل و نقل شترها، نباید سرپوشیده باشد.

یادآوری ۲- ارتفاع دیواره اطراف اتاق کامیون حمل و نقل شترها، باید به اندازه‌ای باشد، که شترها نتوانند از روی دیواره اطراف اتاق کامیون، به بیرون از کامیون بجهند.

۶-۱-۲-۵ عرض اتاق، برای دامهای بزرگ، باید $2/70$ متر تا سه متر باشد.

۷-۱-۲-۵ طول اتاق، بازا هر رأس دام بزرگ، باید ۵۵ سانتیمتر تا ۶۵ سانتیمتر (دام‌های بزرگ را، عمود بر طول کامیون در اتاق می‌بندند) باشد.

۸-۱-۲-۵ گنجایش اتاق، برای دامهای کوچک، در هر متر مربع سه رأس دام کوچک می‌باشد.

۹-۱-۲-۵ گنجایش اتاق برای گوساله‌ها، در هر متر مربع دو رأس گوساله می‌باشد.

۱۰-۱-۲-۵ جنس اتاق - کف و سطوح اتاق باید، تا آنجا که بشود، پوشیده از فلز زنگ‌نزن و قابل شستشو و ضد عفونی کردن باشد.

۱۱-۱-۲-۵ کف اتاق - کف، باید عاج‌دار باشد، و صاف و لغزنده نباشد. ضخامت کف، نباید از ۵ سانتیمتر کمتر بوده، و کف نباید دارای برآمدگی و فرورفتگی باشد.

زاویه کف با دیوارها، باید گرد باشد، تا به آسانی قابل شستشو و ضد عفونی کردن باشد. کف اتاق، باید بدون شکاف و اتصالات باز بوده، کف باید دارای شیب کافی برای شستشو و زهکشی باشد.

۱۲-۱-۲-۵ سقف اتاق - چنانچه بنا به دلایل سرما و یا فصل سرد و وجود بارندگی، از پوشش سقف برای کامیون استفاده می‌شود، پوشش سقف، باید از جنس ضدآب مانند برزنت و یا ورق‌های

ضدزنگ باشد، به گونه‌ای که، در برابر آب نفوذناپذیر باشد.

۱۳-۱-۲-۵ در ورود و خروج دام به کامیون، بطور کلی باید محکم و مجهز به قفل و بند باشد، و در عقب کامیون قرار گرفته باشد. فاصله لبه پائین در از کف کامیون، در حالی که در کامیون بسته است، نباید بیش از ۳ سانتیمتر باشد. در ممکن است دو لنگه‌ای باشد، که در این صورت، باید در بطرف خارج باز شود. و نیز ممکن است در به شکل کشویی باشد، بطوریکه در موقع باز شدن در، نیمی از آن در پشت نیم دیگر آن قرار گیرد.

۱۴-۱-۲-۵ نرده‌های اطراف اطاق - اگر بدنه اطاق یک پارچه نبوده و نرده‌بندی شده باشد :

اولاً: تا ارتفاع ۵۰ سانتیمتر از کف اطاق، باید بصورت یک پارچه و پوشیده ساخته شود.

ثانیاً: فواصل نرده‌هائیکه در بالای این قسمت تعبیه می‌شود، نباید بحدی باشد، که سر دامها بین آنها گیر کند.

۱۵-۱-۲-۵ هواکش و تهویه - کامیون‌هایی که اطاق آنها دارای بدنه و سقف پوشیده هستند، احتیاج به وسائل و تجهیزات لازم برای تهویه دارند. در این گونه کامیونها، برای این منظور کافی است، که در هر دو طرف بدنه جانبی کامیون مشرف به سقف، در سرتاسر بدنه اطاق، شکافی بعرض ۱۰ سانتیمتر تا ۱۲ سانتی متر، تعبیه شود، تا تهویه لازم در اطاق بعمل آید.

برای دام‌های کوچک، در کامیون‌های دو طبقه، این موضوع باید در هر دو طبقه کامیون، مورد توجه و رعایت قرار گیرد.

۱۶-۱-۲-۵ چرخها - چرخها اساساً نباید در کف اطاق کامیون ایجاد برآمدگی‌ها کند. چنانچه تعبیه چرخها در کف اطاق کامیون ایجاد برآمدگی‌ها نموده باشند، باید این برآمدگی، تا آنجا که بشود، مزاحم دام‌ها نبوده، و عاری از لبه تیز و آزار دهنده برای دام‌ها باشد.

یادآوری - بهتر است با بالا آوردن کف اطاق کامیون، به اندازه لازم و کافی، برآمدگی‌های محل تعبیه چرخها، حذف شوند.

۱۷-۱-۲-۵ میله‌های محافظ - در مورد حمل و نقل دام‌های بزرگ، میله‌هایی برای محافظت دام‌های بزرگ، بین هر دو رأس دام قرار داده می‌شود، که ارتفاع آن از کف اطاق باید یک متر باشد، و فواصل آنها باید متناسب با عرض دام (طبق بند ۵-۲-۱-۶) باشد.

یادآوری ۱- چنانچه تریلر نیز مشخصاتش با مشخصات فوق وفق دهد، می‌تواند برای حمل و نقل دام‌ها مورد استفاده قرار گیرد.

یادآوری ۲- بطور کلی دیواره و نرده‌های کامیون و یا تریلر مورد استفاده در حمل و نقل دام‌ها، نباید دارای لبه‌های تیز و برنده باشند. بلکه باید لبه‌های آنها را گرد و مدور ساخت، تا سبب آسیب دیدگی و آزار دام‌ها نشود.

یادآوری ۳- بهتر است، تا آنجا که بشود، برای تهیه نرده‌ها، از لوله‌های گالوانیزه استفاده نمایند.

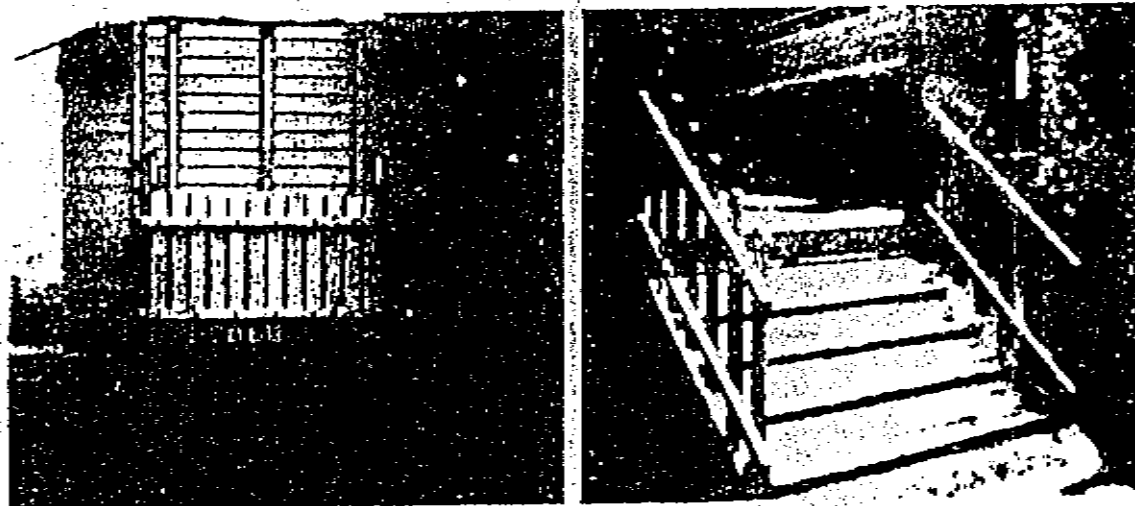
۲-۲-۵ روش بستن دامهای بزرگ در کامیون :

گاو و گاو میش و شتر را، نباید آزادانه در کامیون رها کرد، بلکه باید آنها را به وسیله حلقه‌هایی که متصل به بدنه کامیون است، به گونه مطمئن، بسته و مهار ساخت. یا آنکه میله‌های محکمی بموازات طول اطاق و مشرف به بدنه اطاق (بطوریکه فاصله آن از بدنه اطاق بیش از ۲ سانتیمتر نباشد) و در ارتفاع حدود ۱۳۵ سانتیمتری از کف کامیون تعبیه شود، و بدین ترتیب، حلقه‌های مهار، باید به این میله‌ها متصل گردند.

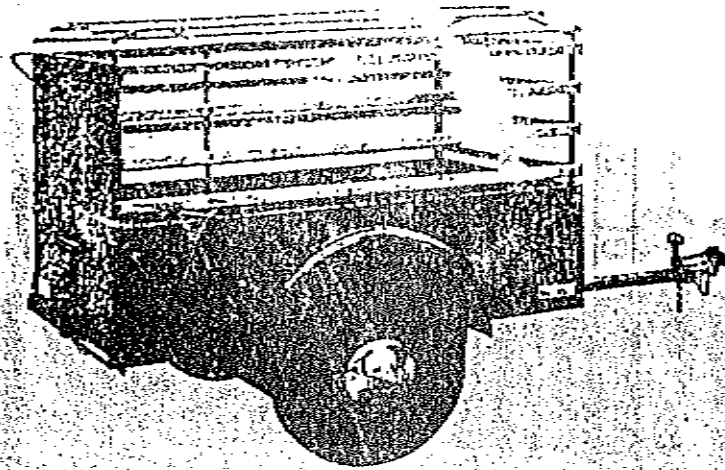
فاصله حلقه‌ها از هم، معمولاً بین ۳۰ تا ۵۰ سانتیمتر می‌باشد، ولی در هر حال طول این فاصله، بر حسب و متناسب با بزرگی و کوچکی جنه دام‌های بزرگ کشتاری خواهد بود.



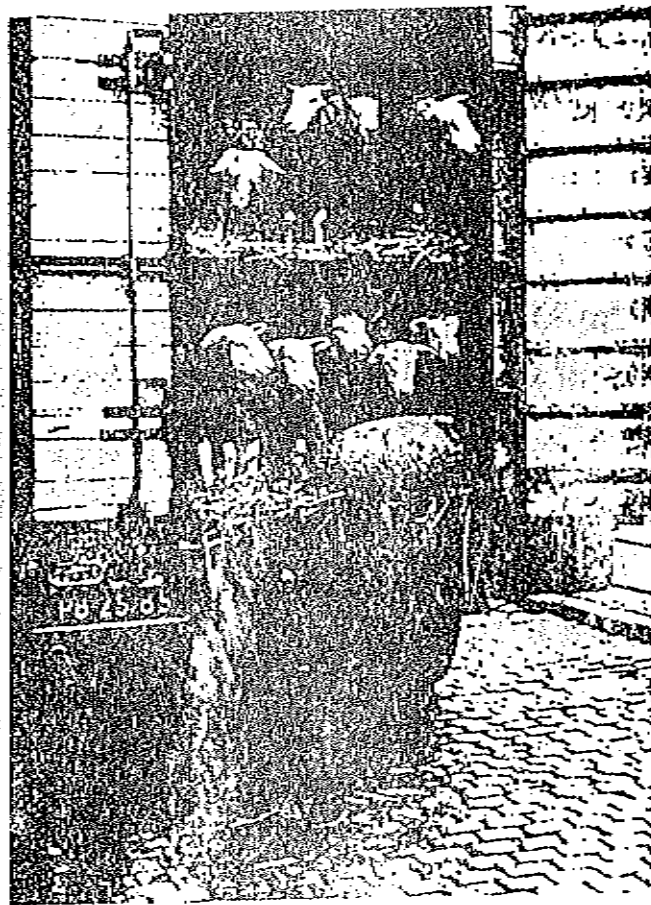
شکل ۱- نمای خارجی کامیون ۲ طبقه برای حمل و نقل گوسفند و بز



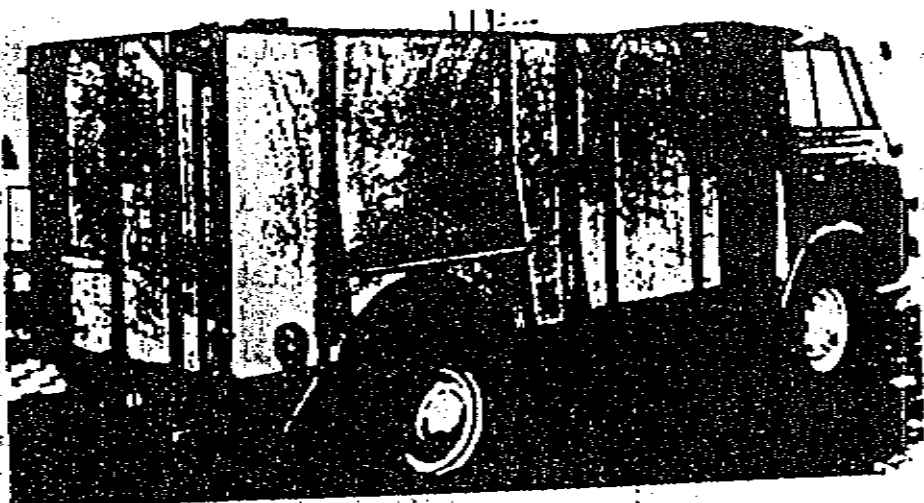
شکل ۲ - نمای خارجی کامیون - بلکان



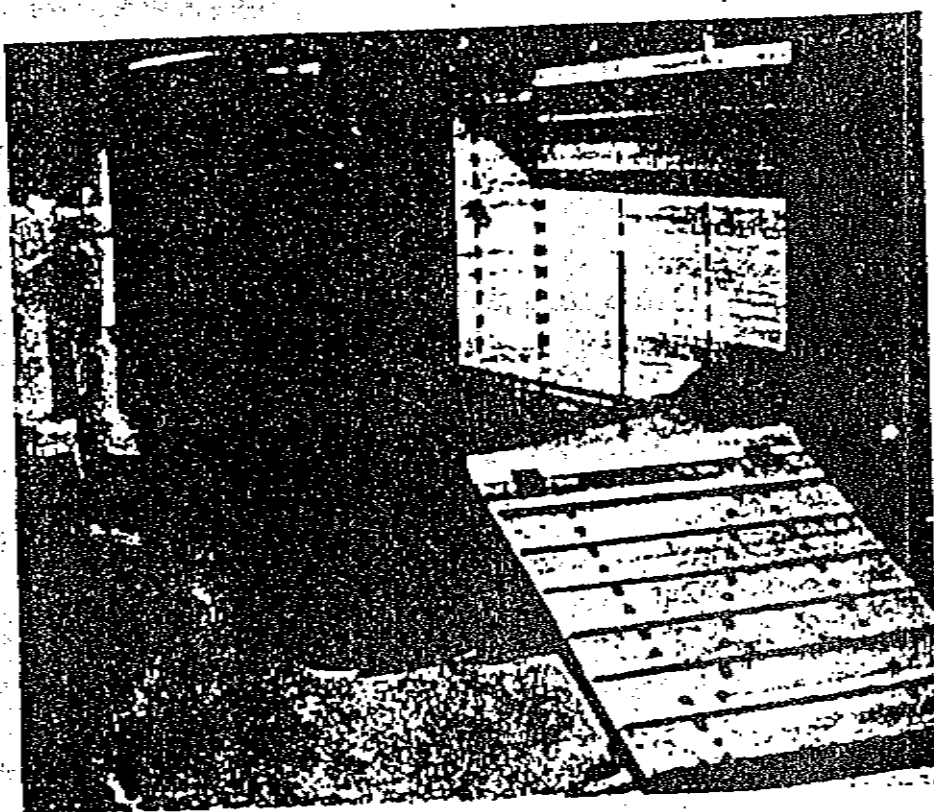
تریلی مخصوص حمل و نقل دام



شکل ۳- نمای در عقبی کامیون ۲ تاییه برای حمل و نقل گوسفند و بز



شکل ۴- نمای خارجی نوعی از کامیون مخصوص حمل و نقل دام



شکل ۵- نمای در عقب و پلکان کامیون حمل و نقل دام

۳-۲-۵ پلکان (نردبان) - برای سوار و پیاده کردن دام‌ها به کامیون، نرده‌هایی با مشخصات کلی زیر لازم است:

الف - جنس نردبان، باید محکم، بادوام و مقاوم در برابر وزن سنگین دام‌ها بوده، و قابل شستشو و ضد عفونی کردن باشد.

ب - کف نردبان، نباید لغزنده باشد.

پ - عرض نردبان، چنانچه کمتر از یک متر باشد، باید طرفین آن، با نرده‌های محافظتی که ارتفاع آنها کمتر از ۷۵ سانتیمتر نباشد، نرده کشی شود.

ت - شیب نردبان، باید متناسب بوده، و از ۳۰ درجه بیشتر نباشد.

ث - نردبان، باید دارای قلاب مخصوص باشد، به گونه‌ای که، به بدنه کامیون بطور محکم اتصال یابد، و به آن بچسبد.

ج - بست یا قطعات نرده‌ای، که روی سطح پلکان نصب و کوبیده می‌شود، باید به فواصل ۲۰ سانتیمتر از همدیگر بوده، و فاصله اولین نرده تا زمین هنگامی که نردبان بکار برده می‌شود، نباید از ۱۲ سانتیمتر بیشتر باشد.

چ - شکاف بین نردبان و کف کامیون، هنگام بکار بردن نردبان، و پس از نصب آن، نباید از ۲ سانتیمتر بیشتر باشد.

ح - پلکانی که روی کامیون وصل می‌شود، اگر دارای نرده‌های محافظتی جانبی می‌باشند، باید نرده‌ها طوری ساخته شوند، که این نرده‌های جانبی، قابل باز شدن و بسته شدن باشد.

بطور کلی پلکان باشکال و انواع گوناگون زیر می‌تواند ساخته شده، و مورد استفاده قرار گیرد:

۱-۳-۲-۵ پلکان متصل به بدنه کامیون: این نوع پلکان، به عنوان در کامیون نیز بکار می‌رود. بدین

ترتیب که، در کامیون به جای آنکه دو لنگه‌ای بوده و بطرف خارج باز شود، یا اینکه بصورت کشویی

بوده و یک قطعه باشد، به این شکل است که، لبه پائین آن به لبه انتهائی و کف کامیون لولا می‌شود، و

در به صورت نردبانی بطرف خارج باز شده، و انتهای آن روی زمین قرار می‌گیرد.

بدیهی است، در این مورد باید در کامیون محکم و استوار باشد، و روی آن در سمت داخل کامیون، نرده‌هایی بصورت پله، کار گذاشته شود، (شکل ۵).

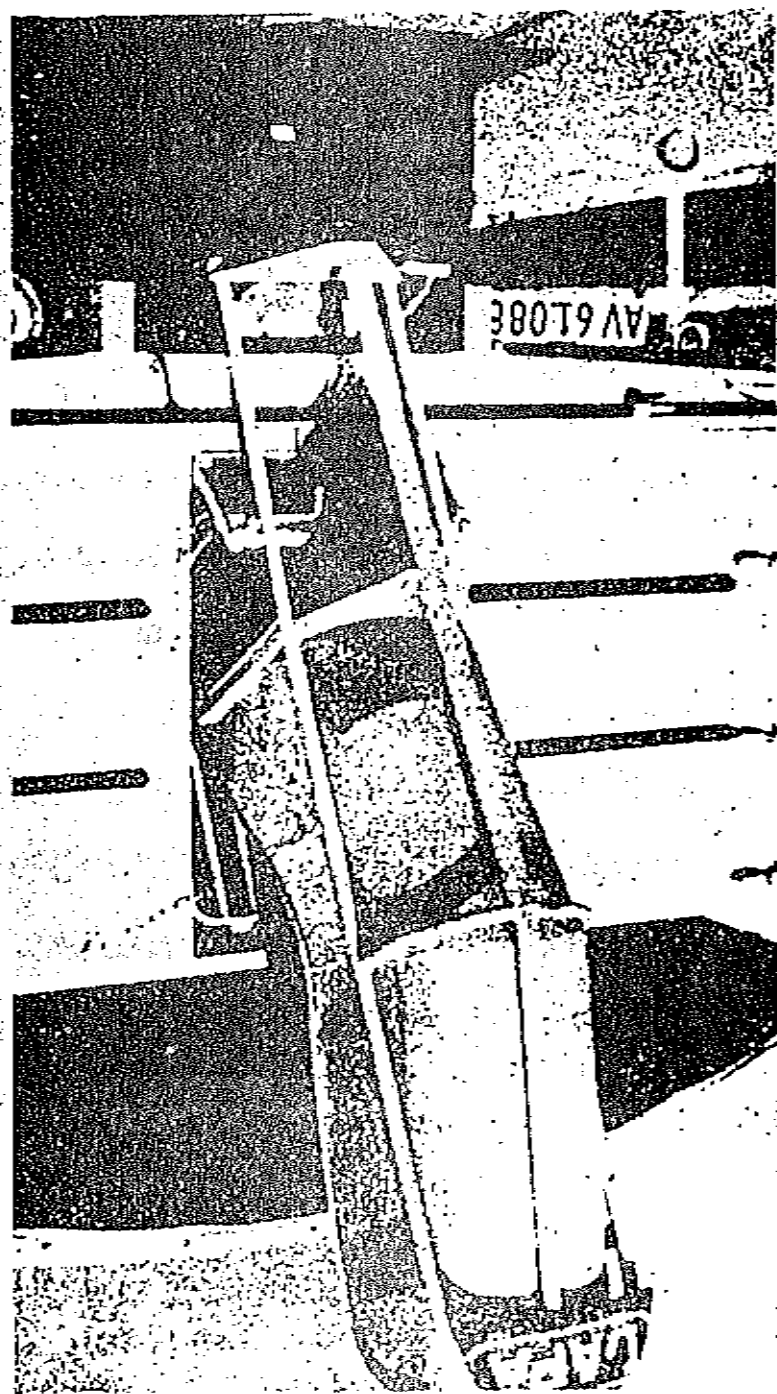
۲-۳-۲-۵ پلکان مکانیکی: این نوع پلکان، از جنس آلومینیومی و سبک بوده، و متصل به بدنه کامیون است، که به وسیله اهرمی باز و بسته می‌شود، (شکل ۶).

۳-۳-۲-۵ پلکان مجزا و متحرک: این نوع پلکان، به شکلی است، که در زیر آن فرقه‌هایی بمنظور سهولت تحرک آن کار گذاشته شده، و می‌توان آنرا در موقع پیاده کردن و سوار کردن دام‌ها، به وسیله قلاب‌هایی، به طور محکم به بدنه کامیون متصل ساخت.

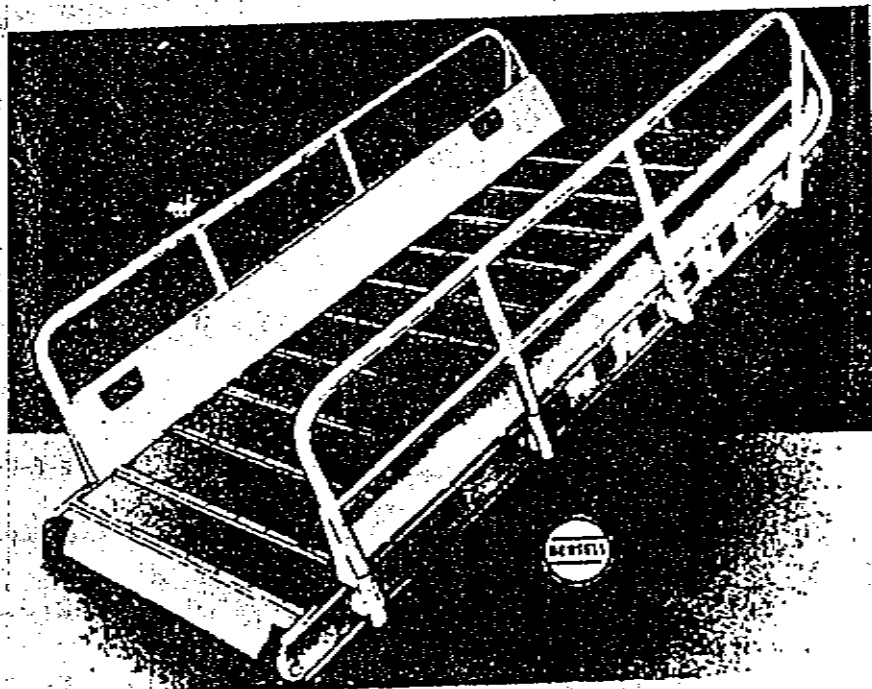
۳-۵ حمل و نقل به وسیله واگن راه‌آهن

به طور کلی ساختمان واگن‌های راه‌آهن و مشخصات آن برای حمل و نقل دام‌ها تابع مقررات و استاندارد بین‌المللی مخصوص و مربوط به راه‌آهن می‌باشد، (شکل ۷). در اینجا تنها به نکاتی که در امر حمل و نقل دام‌ها به وسیله واگن‌های راه‌آهن، باید مورد توجه قرار گیرد، اشاره می‌شود:

۱-۳-۵ عرض لازم برای هر رأس گاو بزرگ، باید ۶۵ سانتیمتر باشد، و برای هر رأس گاو کوچک و هر رأس ماده گاو، باید ۶۰ سانتیمتر باشد.



شکل ۶- نمای پلکان مکانیکی بر روی کامیون حمل و نقل دام



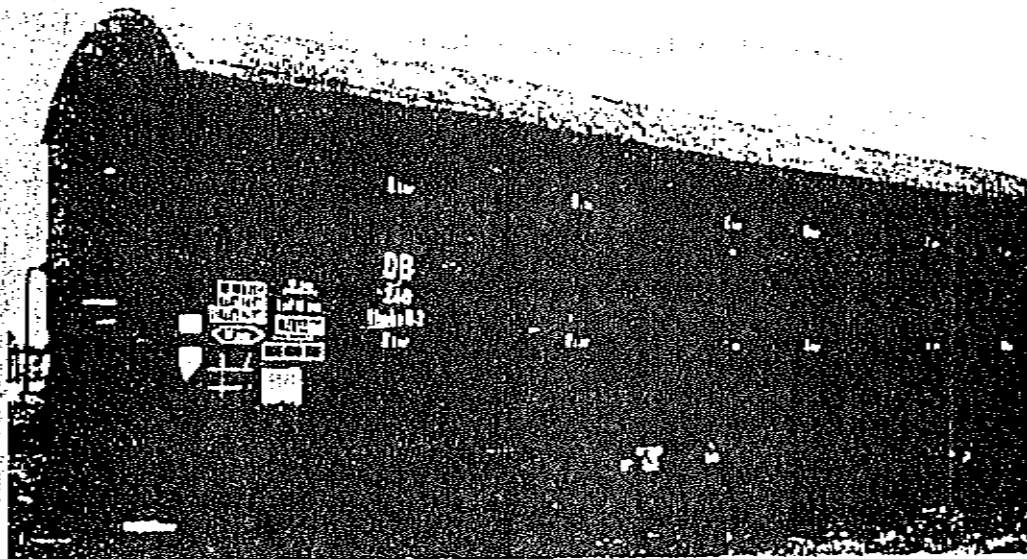
شکل ۷- بلکان آلومینیومی با نرده‌های محافظتی

- ۲-۳-۵ عرض لازم برای هر رأس گوساله، باید ۴۰ سانتیمتر باشد.
- ۳-۳-۵ عرض لازم برای هر رأس گوسفند، و یا بز، باید ۳۰ سانتیمتر باشد.
- یادآوری ۱- بطور کلی برای تعیین گنجایش واگن، بمنظور اسکان دامهای مختلف، می توان از ارقام مندرج در بندهای ۵-۱-۲-۵ الی ۵-۱-۲-۵ این استاندارد، استفاده کرد.
- یادآوری ۲- طرز قرار دادن گاوها در واگن، بطرف عرض واگن، دو تا دو تا در وضعیت سر به دم آنها، خواهد بود.
- ۴-۳-۵ شرایط عمومی
- ۱-۴-۳-۵ پیش از حرکت قطار، دامها را نباید حداکثر بیش از یک ساعت، در واگن ها معطل ساخت.
- ۲-۴-۳-۵ پس از هر ۲۸ ساعت حرکت، باید به دامها استراحت داد.
- ۳-۴-۳-۵ اگر طول زمان برای تمام مدت مسافرت تا ۳۶ ساعت باشد، می توان بدون توقف مسافرت را ادامه داد.
- ۴-۴-۳-۵ برای واگن های حامل دامها، پرستار دام لازم است.
- یادآوری - هر پرستار دام، حداکثر سه واگن حامل دامهای بزرگ و یا دامهای کوچک را، می تواند اداره کند.
- ۵-۴-۳-۵ در هر واگن، باید پیش بینی و تسهیلات لازم برای تغذیه و شرب دامها، تأمین و فراهم باشد.
- ۶-۴-۳-۵ دامها را، نباید طوری بست و مقید ساخت، که از خوابیدن آنها ممانعت شود.
- ۷-۴-۳-۵ گاوهای تخمی که بیش از ۱۳ ماه سن دارند، باید به وسیله حلقه های بینی مهار شوند.

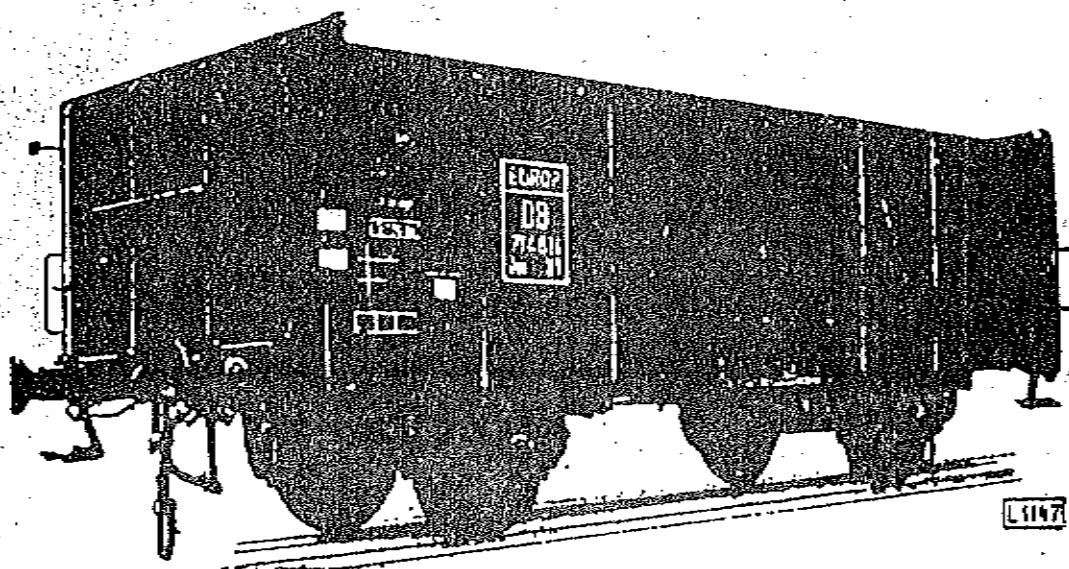
- ۸-۴-۳-۵ گوساله‌های جوان را، نباید بست، و بهتر است آن‌ها را آزاد گذاشت.
- ۹-۴-۳-۵ گاو نر و گاو ماده و گوساله را، نباید بطور درهم و مخلوط با همدیگر، در یک واگن جا داد.
- ۴-۵ حمل و نقل به وسیله کشتی :
- ۱-۴-۵ انتقال دام‌ها از بندری به بندر دیگر، باید همراه با گواهی حمل بهداشتی دام، صادره از سوی مراجع قانونی^۱ و ذیصلاح از مبداء حرکت آنها باشد.
- ۲-۴-۵ هر یک از دام‌ها، باید فضای کافی برای استراحت کردن، و شرایط لازم جهت خوردن و آشامیدن، در کشتی را داشته باشند.
- ۳-۴-۵ دام‌ها را، باید در اصطبل‌هایی که در طبقات پائین کشتی ساخته شده است، قرار داد. مگر در موارد استثنائی، که در این صورت، باید اصطبل‌ها طوری ساخته شوند، که از نفوذ آب و رطوبت به طبقات پائین کشتی جلوگیری شود.
- ۴-۴-۵ گاو را، باید همواره در کناره داخل کشتی، اسکان و جای داد.
- ۵-۴-۵ فضای مورد احتیاج دام‌ها در کشتی.
- ۱-۵-۴-۵ برای انواع دام‌های مختلف در کشتی، باید اصطبل‌های جداگانه و مجزا ساخته شود، که اصطلاحاً به آنها باکس^۲ گفته می‌شود. مساحت و ارتفاع آنها، به ترتیب به شرح زیر است:
- مساحت حداکثر، $2/75 \times 3/35$ متر می‌باشد.
- الف - برای هر گاو میش و یا هر گاو بزرگ - مساحت حداقل، $2/45 \times 1/90$ متر می‌باشد.
- ارتفاع باید $1/80$ متر بالاتر از جدوگاه دام باشد.
- مساحت حداکثر، $3/35 \times 2/75$ متر می‌باشد.
- ب - برای هر گاو کوچک - مساحت حداقل، $1/80 \times 1/70$ متر می‌باشد.
- ارتفاع باید $1/60$ متر بالاتر از جدوگاه دام باشد.

وزارت

۱- مرجع قانونی و ذیصلاح کشور، در حال حاضر سازمان دامپزشکی کشور، وابسته به جهاد کشاورزی است.



شکل ۸- واگن ترده ای پوشیده مخصوص حمل و نقل دام



شکل ۹- واگن سرباز مخصوص حمل و نقل دام

پ - گوسفند و بز
- مساحت باکس برای گوسفندها و یا بزها حداکثر ۱۵ مترمربع می باشد.

۴-۵-۴-۲ حداکثر تعداد دامی راکه در باکس های مربوط به خود می توان جای داد، به ترتیب به شرح زیر است:

الف - گاوهای بزرگ و یا گاو میش هائی که وزن هر دام زنده آنها از ۴۰۰ کیلوگرم به بالا است، در هر باکس ۴ رأس دام.

ب - گاوهای کوچک که وزن دام زنده آنها از ۴۰۰ کیلوگرم به پائین است، در هر باکس ۵ رأس دام.

پ - گوسفندها و یا بزها، در هر باکس ۱۵ رأس دام.

یادآوری ۱- میزان پهنائی که برای هر رأس گاو بشرح فوق در باکس های مربوط به خود، در نظر گرفته شده است، باین ترتیب است:

الف - برای هر رأس گاو یا گاو میش از ۴۰۰ کیلوگرم به بالا، ۷۵ سانتیمتر.

ب - برای هر رأس گاو و یا گاو میش از ۴۰۰ کیلوگرم به پائین، ۶۰ سانتیمتر.

ج - برای هر رأس گاو بزرگ و یا گاو بالغ، در یک باکس انفرادی، ۹۰ سانتیمتر.

یادآوری ۲- در مورد گاوهای نر تخمی، هر رأس دام، باید بطور جداگانه، در یک باکس بطور انفرادی بسته شوند.

یادآوری ۳- حداکثر ارتفاع لازم در هر باکس، برای گاوهای بزرگ و یا گاوهای بالغ، از کف ۳ متر است.

۴-۵-۴ تهویه - اصطبل دامها در کشتی، باید دارای تجهیزات تهویه مصنوعی باشد، به طوریکه بتوان تهویه لازم را، در اسرع وقت بعمل آورد.

۷-۵-۴ نور - سقف کلیه باکس ها، باید دارای چراغهای سالم الکتریکی باشد، تا روشنایی لازم و کافی راه در محل تأمین کند.

۸-۵-۴ راهروها - در بین هر ردیف دام‌های بسته شده، راهرو باید به پهنای حداقل ۷۵ سانتیمتر در نظر گرفته شود، ولی در دو انتهای کشتی که باریک‌تر است، این پهنای را می‌توان به ۴۵ سانتیمتر تقلیل داد.

۹-۵-۴ در کشتی‌های بخاری، یک لایه عایق هوا که ضخامت آن کمتر از ۵ میلی متر نباشد، باید بین اصطبل دامها و موتورخانه کشتی، کار گذارده شود.

۱۰-۵-۴ فاضلاب - برای رفع کردن و از بین بردن فضولات و ادرار دام‌ها، و یا آب‌های شستشو و غیره، باید اقدامات و پیش‌بینی‌های لازم و مناسب بشود. و تعداد کافی آب‌رو و لوله‌کشی‌های فاضلاب، نسبت به ظرفیت کشتی، ساخته شود. در قسمت دهانه فاضلابها، لازم است یک صافی آهنی وجود داشته باشد، تا از دخول گاه و غیره و انسداد مجاری آن، جلوگیری کند.

۱۱-۵-۴ تغذیه و آب دادن - آب و غذا باید حداقل یک بار در هنگام شب و یک بار هنگام صبح، در دسترس دام‌ها گذاشته شود. نسبت به طول زمان مسافرت و تعداد دام‌های مورد حمل و نقل، علاوه بر مقادیر حداقل آب و خوراک، که ذیلاً شرح داده می‌شود، باید به میزان ۱۰ درصد نیز علاوه بر مقدار پیش‌بینی شده برداشته و همراه باشد. تا در نتیجه تأخیر احتمالی و به طول انجامیدن مدت مسافرت بر اثر عوامل جوی و غیره، از این جهت، اشکالی پیش نیاید.

۱-۱۱-۴-۵ حداقل مقدار آب لازم، برای هر رأس گاو، ۵۰ لیتر آب، در مدت زمان ۲۴ ساعت می‌باشد.

۲-۱۱-۴-۵ حداقل مقدار آب لازم، برای هر رأس گوسفند و یا بز، ۱۰ لیتر آب، در مدت زمان ۲۴ ساعت می‌باشد.

۳-۱۱-۴-۵ حداقل میزان علوفه، برای هر رأس گاو بزرگ، که بیش از ۴۰۰ کیلوگرم وزن دارد، ۱۰ کیلوگرم علوفه، در مدت زمان ۲۴ ساعت می‌باشد.

۴-۱۱-۴-۵ حداقل میزان علوفه، برای هر رأس گاو معمولی، که کمتر از ۴۰۰ کیلو وزن دارد، ۶ کیلوگرم علوفه، در مدت زمان ۲۴ ساعت می باشد.

۵-۱۱-۴-۵ حداقل میزان علوفه و یا غذای لازم، برای هر رأس گوساله‌ای که کمتر از ۳ ماه سن دارد، ۱ کیلوگرم علوفه و یا ۱/۴ کیلوگرم پودر شیر، در مدت زمان ۲۴ ساعت است.

۶-۱۱-۴-۵ حداقل میزان علوفه لازم، برای هر رأس گوسفند و یا بز، ۲ کیلوگرم علوفه، در مدت زمان ۲۴ ساعت است.

۱۲-۴-۵ بستن و مقید کردن دامها - گاوهای بزرگ و گاوهای نر را، باید به وسیله مهارهای بینی مقید کرد. ولی مهار نباید زیاده از حد محکم باشد، به گونه‌ای که، به آنها آسیب برساند.

۱۳-۴-۵ پرستار دام - برای هر ۳۰ رأس گاو و یا ۱۰۰ رأس گوسفند و یا بز، حداقل تعداد یک نفر پرستار دام، لازم است.

یادآوری - پرستاران دام، باید در محل جداگانه و مناسب اقامت داشته باشند، و آنها نباید در اصطبل‌ها اقامت و زندگی کنند.

۱۴-۴-۵ در هر کشتی، باید وسائل کشتار، برای کشتارهای اضطراری دام، فراهم باشد.

۶ شرایط عمومی حمل و نقل دامها

بطور کلی در انتقال دامها، از نقطه‌ای به نقطه دیگر در کشور، لازم است شرایط مشروحه زیر، مورد توجه و عمل قرار گیرد:

۱-۶ داشتن گواهی حمل بهداشتی دام، صادره از سوی مراجع قانونی^۱ و ذیصلاح کشور، از مبداء حرکت دام.

۲-۶ داشتن بستری مناسب از گاه و گلش یا پوشال، در کامیون یا واگن و یا کشتی، به گونه‌ای که، بستر عاری از تبغ و مواد آزار دهنده، برای دامها باشد.

۳-۶ سرعت وسایط نقلیه، باید متناسب باشد. مخصوصاً با توجه به نوع و شرایط جاده مسیر حمل و نقل دامهای زنده کشتاری، و میزان همواری و نا همواری جاده و پیچ و خمهای آن. سرعت کامیونها، باید به حدی باشد، که موجب فشار بر بدن دامها و تکانهای شدید، خفگی و ضربه و ضغظه دیدگی دامها نشود، و سبب خستگی دامها نگردد.

۴-۶ حمل و نقل دامهای آبستن، برای کشتار ممنوع است. مگر در موارد اضطراری، که به گواهی دکتر دامپزشک مسئول بهداشتی دامداری یا دامپروری مربوط، رسیده باشد.

۵-۶ سن دامهایی که برای کشتار حمل می‌شوند، نباید کمتر از میزان مجاز و مقرر از سوی مراجع قانونی^۲ و ذیصلاح کشور، برای کشتار باشد.

۶-۶ دامهای آسیب دیده را، بهتر است با مناسب‌ترین وسیله، و به نزدیک‌ترین کشتارگاه، در مسیر حمل و نقل دامها، گسیل داشت.

۷-۶ در صورت مشاهده بیماریهای واگیر دامی، در بین دامها، باید از انتقال آنها به کشتارگاه خودداری کرد. و مراتب را به اولین پست دامپزشکی برای قرنطینه، بمنظور اتخاذ تصمیمات لازم،

۱- مرجع قانونی و ذیصلاح کشور، در حال حاضر سازمان دامپزشکی کشور، وابسته به وزارت جهاد کشاورزی است.

۲- مرجع قانونی و ذیصلاح کشور، در حال حاضر سازمان دامپزشکی کشور، وابسته به وزارت جهاد کشاورزی است.

گزارش داد.

۸-۶ در موارد برخورد و مشاهده با بیماری‌های واگیردار دام و یا بیماری‌های مشترک بین انسان و دام، کلیه وسایل و وسائط حمل و نقل دام‌ها را، باید با مواد ضد عفونی کننده مجاز و مناسب ضد عفونی کرد و فضولات و بستر دام‌ها و غیره را، با نظر مسئول بهداشتی کشتارگاه دام، سوزانده و از بین برد. ضمناً وسایل و لوازم پارچه‌ای، چرمی، پشمی و از این قبیل را، در صورت امکان، باید با استفاده از کوره مخصوص سوزاند.

۹-۶ در این گونه موارد، اگر دامی در طول مسیر حمل و نقل دام‌ها، از بیماری واگیر دامی تلف شود، در محل کشتارگاه، لاشه آن، باید فوراً و به طور کامل، در کوره لاشه سوز سوزانده شود.

۷ نظافت و ضد عفونی کردن وسایل مختلف حمل و نقل دام‌ها

۱-۷ در صورت حمل و نقل دام‌ها با وسایل نقلیه، لازم است در موارد عادی، در طول راه، روزانه یک تا دو بار، بستر دام‌ها تمیز شود.

۲-۷ پس از پایان هر مسافرت، کلیه وسایل حمل و نقل دام‌ها، علاوه بر شستشو، باید با مواد ضد عفونی کننده مجاز و مناسب، ضد عفونی گردد.